

图 95 顶偶舟蛾 *Besaia (Ogulina) apicalis* (Kiriakoff) 的雄性外生殖器

A. 雄性外生殖器; B. 第 8 腹板; C. 阳茎

内侧亚端部有 1 对垫状突起; 爪形突基部很宽, 四角形, 近端部稍收缩, 末端宽圆; 颚形突长, 末端尖; 抱器瓣略呈椭圆形, 基部宽, 端部窄, 末端圆; 抱器腹基部有 1 个齿状突起; 阳茎几乎是抱器背的 2 倍长, 粗, 基部强烈加宽, 亚端部收缩, 端部又加宽, 有若干侧突起; 囊形突短, 末端中部突出。

观察标本: 云南巍山 2 ♂♂, 1980. VIII. 16。

分布: 陕西 (太白山)、云南 (巍山); 尼泊尔。

(84) 美偶舟蛾 *Besaia (Ogulina) eupatagia* (Hampson, 1893) (图 96, 图版 II: 17)

Pydna eupatagia Hampson, 1893, *Moths India* 1: 141.

Besaia (Ogulina) eupatagia (Hampson): Schintlmeister et Fang, 2001: 38.

Ogulina pulchra Cai, 1982, *Insects of Xizang*, 2: 24.

♂翅展 45 mm。头和胸背暗褐色; 颈板灰白色, 中央具暗褐色横带; 翅基片灰白带褐色。腹部背面暗褐色。前翅浅黄色, 具松散黄褐色斑, 分别散在内线以前的前缘基部、中室下缘下方和横脉下方; 后缘褐灰色; 从横脉上方到翅顶斜纹另有 1 条松散褐灰色斜带; 横线黑红褐色, 亚基线只有在前缘上一点痕迹, 内线断续波浪形, 内线以内的中脉黑红褐色, 外线锯齿形, 从前缘到 Cu_2 脉呈弧形外曲, 以后斜伸但很不清晰; 从翅顶到外线有 1 暗褐色斜纹, 纹上方的翅顶区灰白色; 外线和斜纹相截的外缘区黄褐色,

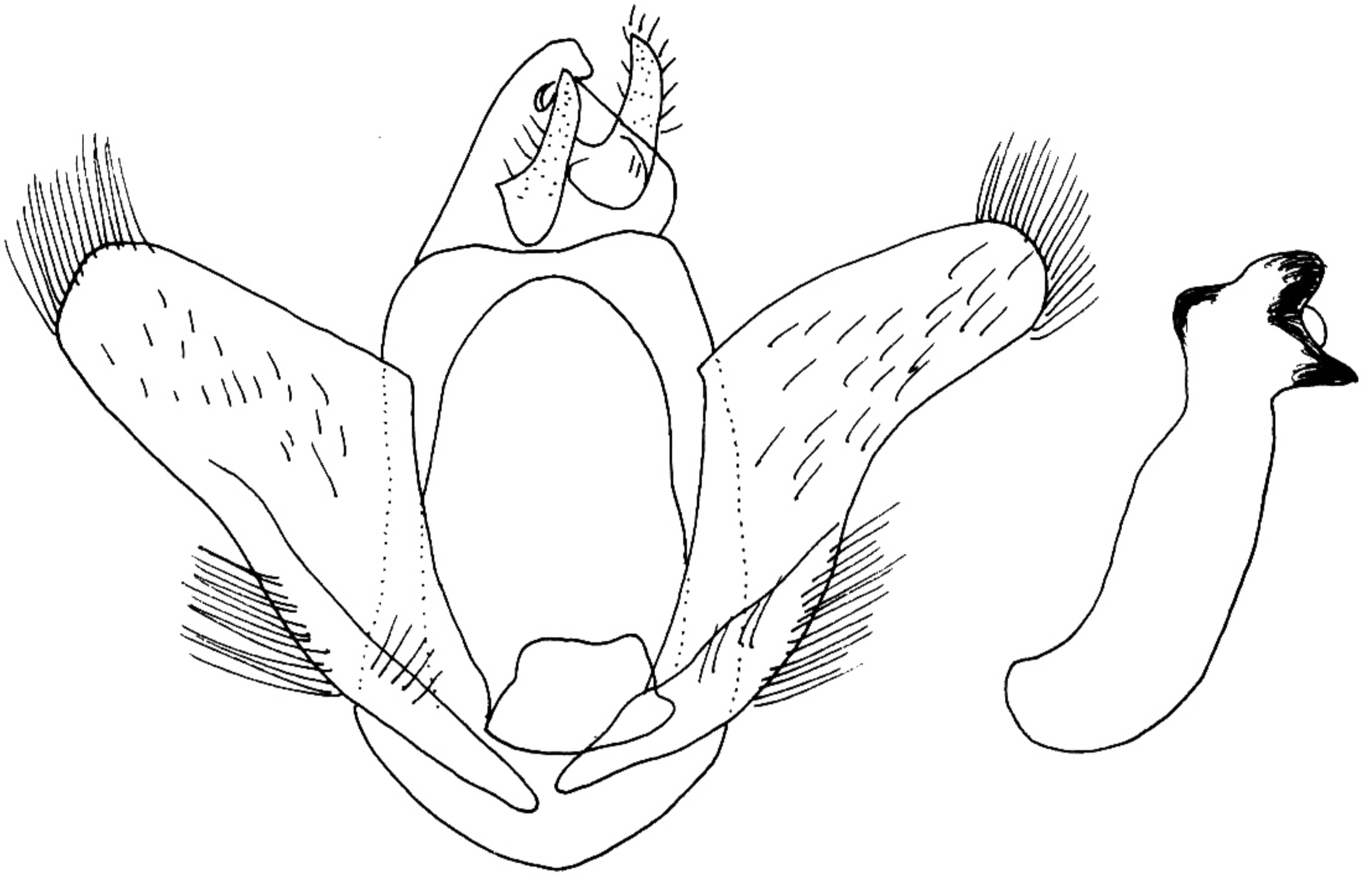


图 96 美偶舟蛾 *Besaia (Ogulina) eupatagia* (Hampson) 的雄性外生殖器

其中 R_5 到 Cu_2 脉有 1 列脉间黄白色近椭圆形斑；端线由 1 列小黑点组成；中室有 1 条红褐色球杆形纵纹，从横脉伸至中室中部；横脉与褐灰色斜带之间白色；外缘黄白色。后翅苍褐色，前缘和缘毛浅黄色。

雄性外生殖器：第 8 腹节腹板端缘中央内凹，下面两侧各有 1 足形突起；爪形突大，钝三角形，末端稍内弯并具 2 小齿；颚形突细弯，基部肿大；抱器瓣略呈椭圆形，端部圆，抱器腹基部有一脊状隆起；阳茎长于抱器背，粗，端部稍弯，端板大，钝盆形，具扇形亚端板；阳端基环发达，中央呈舌形。

观察标本：西藏樟木 2 ♂♂，1981. VIII. 13。

分布：云南（中越边境）、西藏（樟木）；锡金，尼泊尔。

(85) 银线偶舟蛾 *Besaia (Ogulina) argentilinea* (Cai, 1982) (图 97, 图版 II: 18)

Innisca argentilinea Cai, 1982, *Insects of Xizang*, 2: 23.

Besaia (Ogulina) argentilinea (Cai): Schintlmeister, 1992: 63.

Ogulina argentilinea (Cai): Sugi, 1994: 106.

♂翅展 41~41.5 mm。头和胸部背面色红褐色，翅基片灰红褐色；腹部背面褐色，臀毛簇赭色。前翅淡黄色，整个后缘区暗红褐色；中室下缘脉上有 1 条暗红褐色纵纹，